



LEKTION 2

GRECOS MATT

Inhalt

*Anleitung für den Trainer /
Lehrer*

Einleitendes Beispiel

Aufgaben

Lösungen

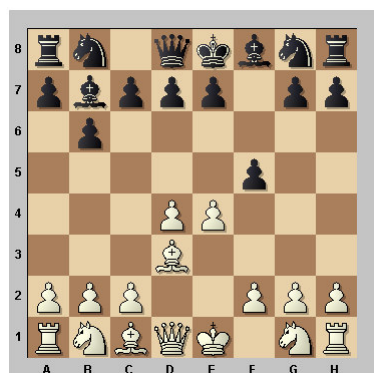
Ausblick

*Anleitung für den Trainer /
Lehrer*

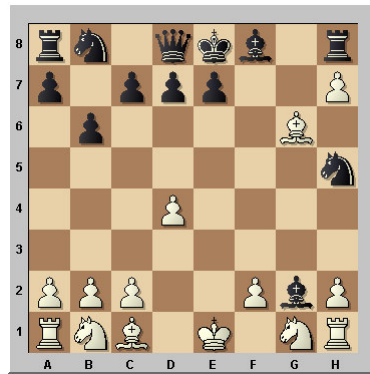
Gioacchino Greco (* ca. 1600; † 1634) war der stärkste Schachmeister des 17. Jahrhunderts.

Zeigen Sie Ihren Teilnehmern die folgende Partie:

1.e4 b6 2.d4 ♖b7 3.♗d3 f5?



4.exf5 ♗xg2 5.♞h5+ g6 6.fxg6
♜f6?? 7.gxh7+!! ♜xh5
8.♗g6#

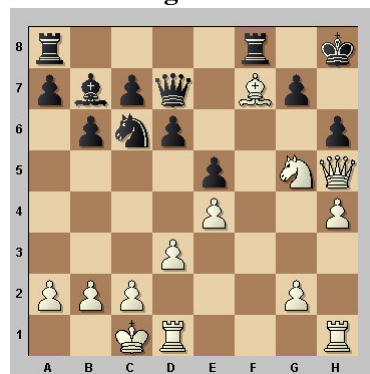


Wichtige Erkenntnisse

- Mut zum Opfer finden
- Durch Kombinationen sollen die Teilnehmer lernen, mehr Züge im Kopf zu berechnen.
- Man kann den Gegner mitunter rasch matt setzen.

Einleitendes Beispiel

Weiß am Zug



Als einleitendes Beispiel werden wir uns heute eine Aufgabe gemeinsam ansehen. Sie fragen

die Teilnehmer, ob sie sich vorstellen können, wie schnell Weiß diese Partie gewinnen könnte. Diese Aufgabe sollten die Teilnehmer in Gruppen lösen. Der Lehrer sagt: „Weiß ist am Zug und kann innerhalb weniger Züge gewinnen.“

Wenn die Teilnehmer auf die Antwort kommen, umso besser. Wenn nicht, sagt der Lehrer: „Weiß setzt in spätestens 3 Zügen matt“. Danach analysieren die Teilnehmer gemeinsam mit dem Lehrer die Aufgabe:

Die weiße Dame zieht nach g6. Schwarz hat 3 Möglichkeiten:

A. 1.♞g6 ♜xf7 1...♞xf7 2.♞h7#
2.♞h7#

B. 1.♞g6 hxg5 2.♞h5#

C. 1.♞g6 ♜f5 2.exf5+- usw.

Aufgaben

Teilen Sie nun die Übungszettel mit den Übungsaufgaben aus.

Ich wünsche Ihnen eine gute Trainingseinheit!

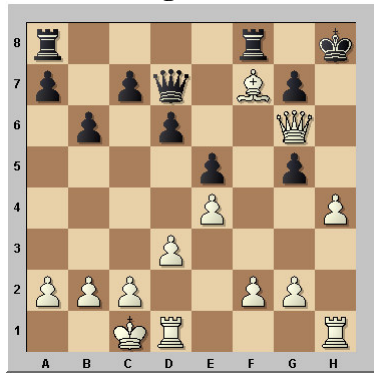
Ihr Kursleiter





Aufgabe 1:

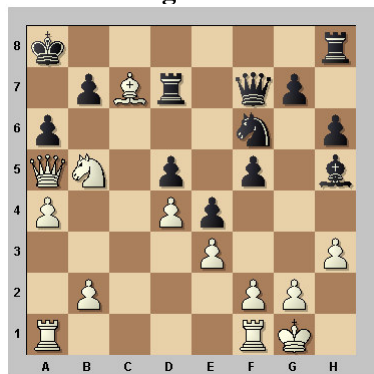
Weiß am Zug / Matt in 1!



1.

Aufgabe 2:

Weiß am Zug / Matt in 2!



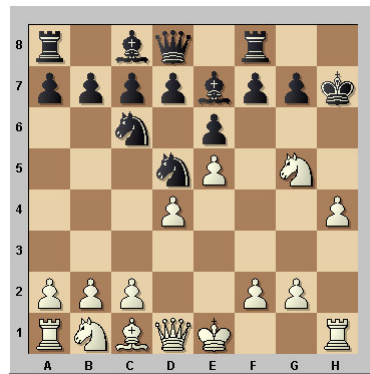
1.

2. Matt

Aufgabe 3:

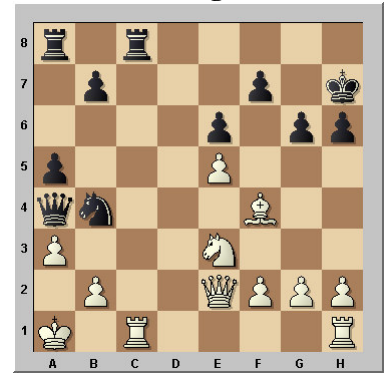
1.e4 e6 2.d4 ♟f6 3.♞d3 ♟c6
4.♜f3 ♞e7 5.h4 0-0 6.e5 ♟d5
7.♞xh7+! ♟xh7 8.♜g5+ Ana-
lysiere an dieser Stelle fol-
gende Möglichkeiten für
Schwarz und bestimme, ob es
er dem drohenden Angriff ent-
kommen kann!

- A. 8...♞h8
- B. 8...♞g8
- C. 8...♞g6
- D. 8...♞xg5



Aufgabe 4:

Schwarz am Zug / Matt in 4!



1.

2.

3.

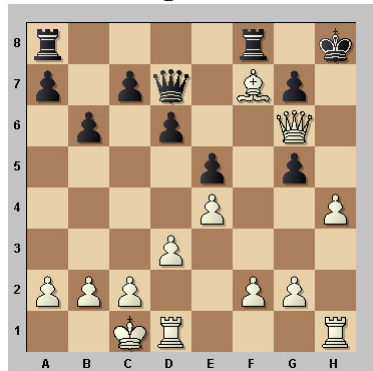
4.





Aufgabe 1:

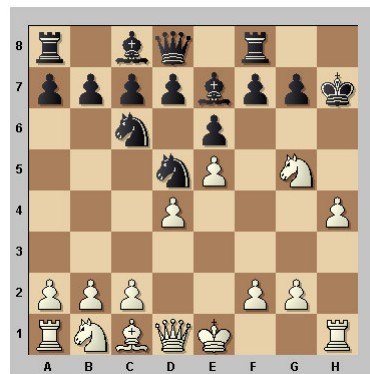
Weiß am Zug / Matt in 1!



1. ♖h5# Gut aber nicht im Sinne der Aufgabenstellung wäre auch **1.hxg5+** gewesen, denn es ist nicht sofort matt!

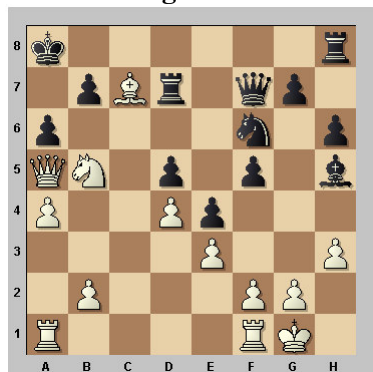
dem drohenden Angriff entkommen kann!

- A. 8...♔h8
- B. 8...♔g8
- C. 8...♔g6
- D. 8...♙xg5



Aufgabe 2:

Weiß am Zug / Matt in 2!



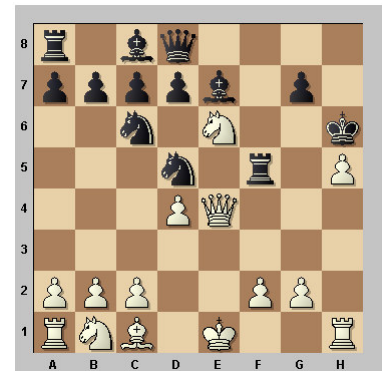
1. ♖b6 ♜xc7 1...axb5 2. ♖a5# (2.axb5#) 2. ♖a7#

Es gibt keine Rettung mehr für den Schwarzen:

8...♔h8 8...♔g8 9. ♖h5 ♙xg5 10.hxg5 f5 11.g6 nebst **12. ♖h8#**. Will Schwarz dem Motiv des Grecos Matt mittels **8...♔g6** entgehen, gibt es mehrere Fortsetzungen, die dem Weißen den Gewinn bringen. Der schnellste Weg ist: **9. ♖d3+! f5 (9...♔h5 10.g4+ ♔xg4 11. ♖f3#; 9...♔h6 10. ♖h7#) 10.exf6+ ♔xf6 11. ♖f3+ ♔g6 12.h5+ ♔h6 13. ♖e4 ♜f5 14. ♗xe6+** und Schwarz verliert Haus und Hof.

Aufgabe 3:

1.e4 e6 2.d4 ♗f6 3.♙d3 ♗c6 4.♗f3 ♙e7 5.h4 0-0 6.e5 ♗d5 7.♙xh7+! ♔xh7 8.♗g5+ Analysiere an dieser Stelle folgende Möglichkeiten für Schwarz und bestimme, ob er

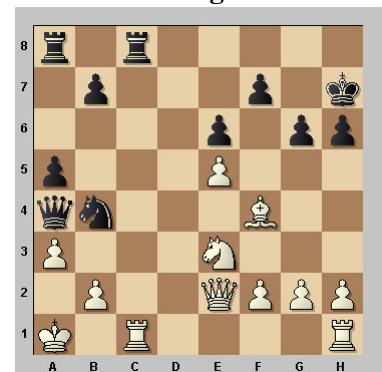


Analysediagramm

8...♙xg5 9.hxg5+ ♔g8 (9...♔g6 10. ♖h5+ ♔f5 11. ♖h3+ ♔g6 12. ♖h7#) 10. ♖h5 f5 11.g6 s. o.! 9. ♖h5+ ♔g8 10. ♖h7#

Aufgabe 4:

Schwarz am Zug / Matt in 4!



1...♖b3 2. ♖c4 2.axb4 axb4+-; 2.♔b1 ♖a2# 2...♜xc4 3.axb4 3.♜xc4 ♖a2# 3...axb4+ 4.♔b1 ♖a2#

Ausblick

Die 3. Lektion behandelt das Thema *Anastasias Matt*.

