

# Kombinationen... Lektion 2

...der modernen Praxis



## LEKTION 2

### Inhalt

Kombinationen 11-20

Kombinationen  
mit Lösungen

### Kombination #11

Weiß am Zug



- a). 32. ♖f1
- b). 32. ♖xa5
- c). 32. ♘xc1

### Kombination #13

Schwarz am Zug



- a). 29... ♔f8
- b). 29... ♖bg2+
- c). 29... ♗hf2

### Kombination #12

Schwarz am Zug



- a). 37... ♖ee2
- b). 37... ♖h8
- c). 37... ♖e8

### Kombination #14

Weiß am Zug



- a). 33. ♖xf7+
- b). 33. ♗xe5
- c). 33. ♖xb7



# Kombinationen... Lektion 2

...der modernen Praxis

**Kombination #15**

Weiß am Zug



- a). Weiß steht auf Gewinn!
- b). Die Stellung ist ausgeglichen!
- c). Schwarz steht auf Gewinn!

**Kombination #17**

Weiß am Zug



- a). 23. ♖e6
- b). 23. d5
- c). 23. h5

**Kombination #19**

Schwarz am Zug



- a). 42... ♗b6
- b). 42... ♖c8
- c). 42... ♗xh3+
- d). 42... ♗e4

**Kombination #16**

Weiß am Zug



- a). 32. ♗xc5
- b). 32. ♖g5

**Kombination #18**

Weiß am Zug



- a). 23. ♗c6+
- b). 23. ♗a6+
- c). 23. ♖xd5

**Kombination #20**

Weiß am Zug



- a). 55. ♖xa3
- b). 55. ♖b4
- c). Egal, welchen der beiden Züge Weiß spielt, er ist verloren!
- d). Egal, welchen der beiden Züge Weiß spielt, er erreicht das Remis!



# Kombinationen... Lektion 2

...der modernen Praxis

## Kombination #11

Weiß am Zug



Ivanchuk - Jobava

39. Schacholympiade  
 Khanty-Mansiysk (7), 2010

- a). 32. ♖f1
- b). 32. ♖xa5
- c). 32. ♗xc1

Das weiße Bollwerk an Figuren um den König herum steht im Augenblick perfekt, um alle Drohungen zu parieren. Daher spielte Ivanchuk einfach 32. ♖xa5!+-, denn Schwarz kann seine Stellung nicht weiter verstärken.

32. ♗xc1?? ist natürlich ein Lapsus, der Ihnen auf keinen Fall passieren sollte!  
 32... ♗xf3#

32. ♖f1?? ist aus menschlicher Sicht durchaus nachvollziehbar. Weiß möchte mit dem König nach f2 und dabei den ♗d1 mit dem Turm decken. Es gibt aber einen gewaltigen Haken an der Sache: 32... ♗xg4!! +- Schwarz demaskiert seinen Turm und nimmt dem weißen König zugleich das Fluchtfeld f2. Es droht einzülig Matt auf e2 und Weiß ist unweigerlich verloren. z. B. 33. ♗e4

33. fxg4 ♖xe2#

33... ♗xe2 34. ♖xe2 ♖e3#

In der Partie folgte noch der verzweifelte Versuch 32... ♗g6 33. ♖xa6 ♗f4, doch nach 34. ♖a8! gab sich Schwarz geschlagen. 1-0



## Kombination #12

Schwarz am Zug



Daly - Malakhov

39. Schacholympiade  
 Khanty-Mansiysk (1), 2010

- a). 37... ♖ee2
- b). 37... ♖h8
- c). 37... ♖e8

37... ♖ee2!+- Natürlich ist der g-Bauer schnell, aber dank eines kleinen Tricks nicht schnell genug.

37... ♖h8? geht an der Gelegenheit vorüber und nach 38.g7 ♖g8 39. ♗h6+ muss Schwarz noch sehr viel arbeiten für den Sieg.

Etwas besser ist zwar 37... ♖e8?, da Weiß den g-Bauer nach 38.g7 ♖g8+ nicht zusätzlich noch mit dem Läufer decken kann, aber auch hier gewinnt sich die Stellung noch nicht von selbst.

In der Partie folgte 38.g7 ♖xd2+ 39. ♖c1 ♖dg2!+- Es droht einfach ♖h1#, weshalb Weiß sofort aufgab. 0-1



# Kombinationen... Lektion 2

...der modernen Praxis

## Kombination #13

Schwarz am Zug



Markov - Wang Hao

39. Schacholympiade  
 Khanty-Mansiysk (1), 2010

- a). 29...♔f8
- b). 29...♖bg2+
- c). 29...♗hf2

29...♖bg2+! +- So gewinnt Schwarz die Partie!

Das logische 29...♗hf2? verdirbt selbige zum Remis, denn nach 30.♗e8+ ♗f8 folgt natürlich 31.♗ee7 und Schwarz wird nicht darum herum kommen, alsbald selbst Dauerschach zu geben, denn erneut droht Weiß mit Matt. z. B. 31...♗b1+ 32.♔g2 gxf3+ 33.♔g3! ♗ff1 34.♗g7+ ♔f8 35.♗xh7 ♗g1+ 36.♔h2 ♗h1+ 37.♔g3 ♗hg1+ =

29...♔f8? ist wegen einfach 30.♗xb6= ebenfalls nur zu einem Remis gut. Nun kann kein schwarzer Turm das drohende Matt decken und so müsste der Nachziehende erneut Dauerschach geben.

In der Partie ging es wie folgt weiter: 30.♔f1 ♗f2+ Unter Tempogewinn hat Schwarz einen Turm nach f2 gebracht. 31.♔e1

Oder 31.♔g1 ♗hg2+ 32.♔h1 gxf3 33.♗e8+ ♗f8 Wegen der Drohung ♗f1# kann der ♗e8 nun nicht nach e7! Nach beispielsweise 34.♗xf8+ ♔xf8 35.♗xh7 ♗g3 36.e4 ♗e3 37.♔h2 ♗xe4+- ist das Endspiel glatt gewonnen für Schwarz.

31...g3! Dieser Bauer gewinnt die Partie, denn nach 32.♗e8+ ♗f8 33.♗ee7 ♗xh3+- ist h7 gedeckt! Weiß gab auf. 0-1



## Kombination #14

Weiß am Zug



Kamsky - Battulga

39. Schacholympiade  
 Khanty-Mansiysk (2), 2010

- a). 33.♗xf7+
- b). 33.♗xe5
- c). 33.♗xb7

33.♗xf7+! Dies ist der eleganteste Weg zum Sieg.

Völlig sinnlos ist 33.♗xe5??, denn mehr als Dauerschach ist danach für Weiß nicht zu holen: 33...♗xe5 34.♗xf7+ ♔e8 35.♗e7+ ♔f8

35...♔d8?? 36.♗b6+ +-

36.♗f7+ =

Wer listig zu 33.♗xb7!? greifen wollte, verpasst zwar den direkten Weg zum gegnerischen König, aber weil Weiß nach 33...♗xb7 34.♗xe5+- ganz klar auf Gewinn steht, ist auch diese Antwort korrekt. Bestimmt haben Sie gesehen, dass 34...fxe6 an 35.f7! ♗h5 36.♗c5+ +- scheitert, gell?



# Kombinationen... Lektion 2

...der modernen Praxis

In der Partie folgte noch **33...♖xf7 34.♗xg6** und Schwarz gab sich geschlagen.



Den zähesten Widerstand leistet noch **34...♗h5**, doch neben weiteren guten Zügen ist **35.♙h6+** eine echte Keule mit baldigem Matt. z. B. **35...♗xh6**

35...♖e8 36.♗xh5+-

**36.♗g7+ ♖e8 37.♗g8# 1-0**

## Kombination #15

Weiß am Zug



**Svetushkin - Zhou**

39. Schacholympiade  
 Khanty-Mansiysk (3), 2010

a). Weiß steht auf Gewinn!

**b). Die Stellung ist ausgeglichen!**

c). Schwarz steht auf Gewinn!

Bestimmt haben Sie hier nach einem Gewinn für Weiß gesucht, doch den gibt es nicht. Vielmehr muss Weiß zusehen, dass er nicht selbst matt wird! Die richtige Lösung lautet: Die Stellung ist ausgeglichen! **29.♗e2!!** Mit diesem starken Zug lässt sich tatsächlich so gerade noch das Gleichgewicht wahren.

Andere Züge verlieren rasch. z. B. **29.♗xf7??** ist völlig nutzlos. Weiß wird matt: **29...♗g1+ 30.♖h3 ♗c3+ 31.g3 ♗h1#**; **29.♗g3??** bringt ebenfalls nichts. **29...♗g1+ 30.♖h3 ♙f5+-**

**29...♗c8!** Dieser Zug ändert nichts an der Bewertung der Stellung, aber er hält die Partie am Laufen, was sich noch lohnen wird.

Nimmt Schwarz den Springer, kann Weiß das Remis mit **29...♗xe2 30.♗d8!** forcieren. **30...exd5** So muss Schwarz spielen, sonst verliert er sogar noch!

**30...♗f2??**, um die Mattdrohungen zu erneuern, geht nach hinten los: **31.♗xf8+ ♖xf8 32.♗h6+ ♖e8 33.♗h8+ ♖d7 34.♗d8#**

**31.e6!** Das weicht nicht nur die gegnerische Königsstellung auf, es droht erneut Matt!

**31.♗xf8+??** funktioniert dieses Mal nicht. **31...♖xf8 32.♗h6+ ♖e8 33.♗h8+ ♖d7 34.♗d8+ ♖e6**

**34...♖c6?? 35.♗c8#**

**35.♗e7+ ♖f5 36.♗d7+ ♖f4 37.♙g5+ ♖xe5 38.♗e7+ ♖d4 -+** Der schwarze König hat es zu seinen Figuren geschafft und bald werden Weiß die Schachgebote ausgehen.

**31...fxe6**



**Analysediagramm**

**32.♗xf8+!** So gewinnt Weiß zwar nicht, aber dieses Mal wird der schwarze König nicht aus dem Dauerschach entkommen, da ihm auf den weißen Feldern die eigenen Bauern den Weg versperren. **32...♖xf8 33.♗h6+ ♖e8 34.♗h8+ ♖d7**

**34...♖f7?? 35.♗g7+ ♖e8 36.♗e7#**

**35.♗d8+ ♖c6 36.♗c8+ ♖d6 37.♗f8+ =**



# Kombinationen... Lektion 2

...der modernen Praxis

Hätte Weiß in der Partie nun ganz cool wieder **30. ♖f4=** gespielt, er hätte ein leichtes Remis errungen, denn Schwarz kann seine Stellung nicht weiter verstärken!

Stattdessen verfiel er mit **30. dxe6??** auf eine ganz schlechte Idee. Nach **30... fxe6 31. ♖d2? ♗h6+-** streckte er schon die Waffen.



Analysediagramm

## Kombination #16

Weiß am Zug



Handke – Geske

Bundesliga 2010/11 (2)

- a). **32. ♖xc5**
- b). **32. ♗g5**

**32. ♖xc5!** Der Abtausch der einzigen guten Figur von Schwarz entscheidet die Partie.

Dagegen kann sich Schwarz nach **32. ♗g5?** seinerseits per Abtausch entlasten: **32... ♖xe4! 33. ♖xe4 ♗e7±**

## 32... bxc5

Nach **32... dxc5** dringt die weiße Dame mittels **33. ♖f3!** in die schwarze Stellung ein. Nach beispielsweise **33... ♗g8**

**33... ♖e7? 34. ♗g5+-**

**34. ♖f6** räumt Weiß den Damenflügel ab. Auch aktives Spiel wie **34... ♖d7 35. ♖xb6 ♖g4** rettet Schwarz nicht. Weiß hat das coole **36. ♗e3+-** und steht nach beispielsweise **36... ♖d1+ 37. ♗f2 ♖c2+**

**37... ♗e7 38. ♖e6+ ♗f8 39. ♖xe5+-**

**38. ♗g3** auf Gewinn, weil er zwischendurch immer wieder ein Feld für seinen König findet, wo kein Schachgebot möglich ist. Diese Atempausen nutzt Weiß dann, um weitere Bauern einzusammeln und seinen Freibauern zu verwerfen. Eine letzte Beispielvariante lautet: **38... ♖c3 39. ♖e6+ ♗h8 40. ♗f2 ♖c2+ 41. ♗g1 ♖d1+ 42. ♗h2 ♖h5+ 43. ♗g3 ♗xh6 44. ♗xh6 ♖xh6 45. ♖e8+ ♗g7 46. ♖xe5+ ♗f7 47. d6+-**

In der Partie hatte es Weiß mit **33. ♗g5!** nun vergleichsweise einfacher. Der Gewinnweg wird sogleich ersichtlich: **33... ♗g8 34. ♖e6+! ♖f7**

Nach **34... ♖xe6 35. dxe6+-** kann Schwarz den Bauer nur per Läuferopfer stoppen.

**35. g3 a5 36. ♗g2** Schwarz befindet sich ganz einfach im Zugzwang, doch jeder Zug verschlechtert seine Stellung weiter. Sicherlich ziemlich entnervt gab Schwarz auf. **1-0**



## Kombination #17

Weiß am Zug



Bischoff – Meijers

Bundesliga 2010/11 (2)

- a). **23. ♗e6**
- b). **23. d5**
- c). **23. h5**



# Kombinationen... Lektion 2

...der modernen Praxis

**23. ♖e6!** Was für ein Killer, den unser Klaus Bischoff da ausgepackt hat! Schwarz kann einpacken.

23.d5!? und 23.h5!? sind beides durchaus interessante Alternativen, die man prima analysieren könnte, aber dem Partiezug können sie nicht im Entferntesten das Wasser reichen.

**23... ♖xc3?!** Auch das rettet nichts.

Er hätte getrost die schöne Kombination mit 23... ♗xe6 24. ♖c7! ♖xc7 25. ♖xc7 ♗xc7 26. ♗xe6+ +- zulassen können.

So folgte noch **24. ♗xd7 ♖xc1 25. ♗xc1 ♖xd7 26. ♗c4+-** und Schwarz hätte getrost aufgeben können. Er kämpfte jedoch noch bis zum 34. Zug für eine verlorene Sache. **1-0 (34)**



## Kombination #18

Weiß am Zug



### Akobian - Tregubov

World Cup  
 Khanty-Mansiysk (1), 2009

- a). 23. ♗c6+
- b). 23. ♗a6+**
- c). 23. ♗xd5

Steht man mit Mann und Maus vor dem Ziel der Begierde, kann man leicht den Überblick verlieren. Doch in der Partie fand Weiß das richtige **23. ♗a6+!** +- und gewann alsbald.

Das falsche Schach gibt dagegen 23. ♗c6+? ♖a8, und wie soll Weiß nun fortsetzen?

Natürlich nicht 23... ♗xc6??  
 24. ♗xc6+ ♖a8 25. ♗b4+-

24. a6!? ist zwar nochmals ein Versuch, im Trüben zu fischen, doch Schwarz kann sich ausreichend verteidigen. 24... ♗xc6

24... ♗xc4?? 25. axb7+ ♗xb7  
 26. ♖xa7#

25. ♗b4 ♗xc5! Sonst könnte es wirklich nochmals brenzlich werden! 26. ♗xc5 ♖d1+  
 27. ♖xd1 ♗xc5 28. ♖d8 ♖b8#

Schwarz hat die Lage im Griff und möglicherweise sogar Chancen auf mehr.

23. ♗xd5? Der Tausch der Damen hilft selten beim Angriff. So auch hier nicht. Nach 23... ♖xd5 24. ♗a6+ ♖a8 25. ♗b4 ♗xb4 26. ♖xb4 kann Schwarz mit 26... ♖hd7 nebst f5-f4 arbeiten und steht dabei sogar besser.

**23... ♖a8**

23... ♗xa6 24. ♗xa6+ ♖a8 und jetzt ist der Damentausch goldrichtig: 25. ♗xd5+ ♖xd5 26. ♗c6+- und Schwarz wird bald matt.

**24. ♗xc7+ +-** Weiß gewinnt entscheidendes Material. **24... ♖xc7 25. ♗xc7 ♖d8 26. a6!** Perfekt gespielt!



**26... ♗d7 27. axb7+** und Schwarz gab sich geschlagen. **1-0**



# Kombinationen... Lektion 2

...der modernen Praxis

## Kombination #19

Schwarz am Zug



**Bischoff - Hebden**

Dun Laoghaire (8), 2010

- a). 42...♖b6
- b). 42...♗c8
- c). 42...♗xh3+
- d). 42...♘e4

42...♘e4!+- Nur so gewinnt Schwarz!

42...♖b6?? wird einfach mit 43.♗xb6 gekontert. Nach 43...♗xb6 44.♗xf6+- gewinnt Weiß.

42...♗c8?? Der Versuch, den Turm von b6 weg zu locken, scheitert ebenfalls. 43.♗a8 ♖b6 44.♗xc8+ ♔f7 45.♗e1+- Weiß hat alles gedeckt und wird seinen materiellen Vorteil verwerten.

42...♗xh3+?? sieht von den falschen Lösungen noch am interessantesten aus, aber nach 43.♘h3 ♗g3 folgt einfach 44.♗d4+- und Schwarz kommt nicht weiter.

In der Partie folgte 43.♗d4

43.fxe4 ♗xh3+ 44.♘h3 ♗xh3+ 45.♔e1 ♗g1+ +-

43...♗xh3+! und Weiß gab auf.



z. B. 44.♘h3 ♘g3+ 45.♔g2 ♗xe2+ +-

## Kombination #20

Weiß am Zug



**Aronian - Kramnik**

Shanghai Masters (5), 2010

a). 55.♔xa3

b). 55.♔b4

c). Egal, welchen der beiden Züge Weiß spielt, er ist verloren!

d). Egal, welchen der beiden Züge Weiß spielt, er erreicht das Remis!

Diese Aufgabe ist eine härtere Nuss, als es auf den ersten Blick aussehen mag. So hart, dass sie Super Großmeister Aronian am Brett nicht lösen konnte. Er spielte hier 55.♔b4? und verlor daraufhin. Das war aber nicht nötig!

„Einfach“ 55.♔xa3! führt nämlich zum Remis. Sicherlich befürchtete Aronian nun 55...♔c3, aber das verliert keineswegs. Weiß kann sich sogar das neckische 56.♗e4 leisten, da der Läufer wegen Patt tabu ist. Nach beispielsweise 56...♗h6 57.♔a4= zappelt Weiß nicht im Mattnetz und sollte ohne Probleme das Remis erreichen, sofern er weiß, wie man mit Läufer gegen Turm spielen muss. Aber davon darf man bei Aronian ruhigen Gewissens ausgehen.



**Analysediagramm**

Der Rest der Partie ist nicht minder lehrreich. Die Nalimov Tablebases geben einen forcierten Gewinn (also bis zum Matt) für Schwarz in 52 Zügen an, sofern sich Weiß optimal verteidigt. Aber wie geht das von statten? Ein Plan ist recht einfach: Schwarz verlockt den





# Kombinationen... ...der modernen Praxis

## Lektion 2

Anziehenden, den a-Bauer zu nehmen, um dann mit bekannten Mattmotiven den Läufer zu gewinnen. Weigert sich Weiß, den Bauer zu nehmen, kann Schwarz zu Plan B greifen und den gegnerischen König so weit gen Königsflügel treiben, bis er auf a2 den Turm gegen den Bauern und den Läufer opfern kann. Doch zunächst muss natürlich der eigene a-Bauer gedeckt werden. Also **55...♖h6 56.♗f7 ♜a6 57.♗g8 ♜a7!** Der schwarze König will über d3 nach b2, damit der Turm von seiner Deckungsarbeit entbunden werden kann. Dafür muss dieser aber weg von a6. **58.♗e6 ♔d3!**

Erneut zu früh ist **58...♞b7+?**  
**59.♔xa3 ♕c3 60.♔a4=.**

**59.♗b3 ♕d2 60.♗a4** Hier dachten sicherlich nicht wenige Kiebitze, dass die Stellung remis ist, aber dem ist nicht so.



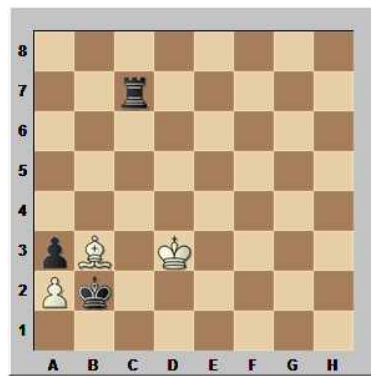
Weiß kann zwar den schwarzen Bauern erobern, wird dann aber Opfer eines Standardmotivs. **60...♞b7+!** **61.♔c4** Aronian wählt die zäheste Verteidigung.

**61.♔xa3** hat **61...♕c3** zur Folge und dieses Mal wird Weiß durch Zugzwang forciert den Läufer verlieren. z. B. **62.♗c6 ♞a7+ 63.♗a4 ♕c4--+**

**61...♕c1 62.♕c3 ♕b1 63.♗b3 ♞c7+ 64.♕d3**

**64.♕b4 ♕b2 65.♕b5 ♞b7+ 66.♕c4 ♞xb3 67.axb3 a2--+**

**64...♕b2--+**



Das Wichtigste ist geschafft. Es führen mehrere Wege zum Sieg. Kramnik entschied sich für das Abdrängen des weißen Königs, was auch die letzten Tricks aus der Stellung nimmt. **65.♕d2 ♞d7+ 66.♕e3 ♕c3 67.♗g8 ♞e7+ 68.♕f2 ♕d2 69.♕f3 ♕d3 70.♕f2 ♞e2+ 71.♕f3 ♞e8** Danach folgt auch noch **♞f8+** und danach macht sich der weiße König auf den Rückweg zum a-Bauer. Aronian gab auf. **0-1**

