

# Kombinationen... Lektion 2

...der modernen Praxis 4

## LEKTION 2

### Inhalt

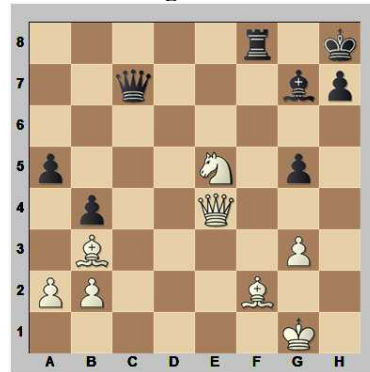
Einführung

Kombinationen 11-20

Kombinationen  
mit Lösungen

### Kombination #11

Weiß am Zug



- a). 42. ♖d4
- b). 42. ♘f7+
- c). 42. ♘g6+
- d). Ein anderer Zug!

### Kombination #13

Weiß am Zug



- a). 22. ♗xe6
- b). 22. ♗b3
- c). 22. c4
- d). Ein anderer Zug!

### Kombination #12

Weiß am Zug



- a). 34. ♖f7+
- b). 34. ♖e8+
- c). 34. h5+
- d). Ein anderer Zug!

### Kombination #14

Schwarz am Zug



- a). 27... ♖h1
- b). 27... ♖xe3
- c). 27... ♖xc2
- d). Ein anderer Zug!



# Kombinationen... Lektion 2

...der modernen Praxis 4

**Kombination #15**

Schwarz am Zug



- a). 41...♟f4+
- b). 41...♞d4
- c). 41...h5
- d). Ein anderer Zug!

**Kombination #17**

Weiß am Zug



- a). 18.♙xd6
- b). 18.♞xf8
- c). 18.♙h6
- d). Ein anderer Zug!

**Kombination #19**

Weiß am Zug



- a). 62...g2+
- b). 62...h5
- c). 62...♟f1+
- d). Ein anderer Zug!

**Kombination #16**

Schwarz am Zug



- a). 20...♞d2
- b). 20...♞e1
- c). 20...♙xc2+
- d). Ein anderer Zug!

**Kombination #18**

Weiß am Zug



- a). 23.♞d8+
- b). 23.♙xe5
- c). 23.♞xf7+
- d). Ein anderer Zug!

**Kombination #20**

Schwarz am Zug



- a). 23...♞xc4
- b). 23...♙b4
- c). 23...♙xh3+
- d). Ein anderer Zug!



# Kombinationen... Lektion 2

...der modernen Praxis 4

## Kombination #11

Weiß am Zug



**Portisch – Bagi**

Zalakaros, 2014

- a). 42. ♔d4
- b). 42. ♘f7+
- c). **42. ♘g6+**
- d). Ein anderer Zug!

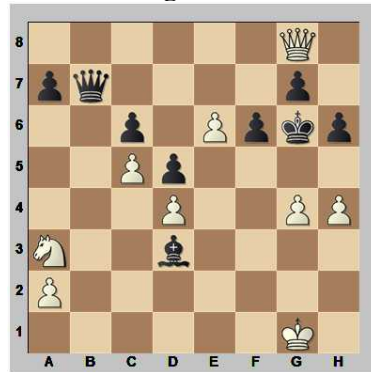
Den Auftakt macht ein gerne übersehener Klassiker. Nach **42. ♘g6+** gab Schwarz sofort auf, denn er wird forciert matt. **42...hxg6 43. ♖h1+** Matt in 3!



Hier der Beweis: **43...♔h6 44. ♖xh6+ ♖h7 45. ♖xf8+ ♖g8 46. ♖xg8# 1-0**

## Kombination #12

Weiß am Zug



**Goczó – Csonka**

Zalakaros, 2014

- a). **34. ♖f7+**
- b). 34. ♖e8+
- c). 34. h5+
- d). Ein anderer Zug!

Nach **34. ♖f7+** erkannte Schwarz sein Dilemma und gab auf.

Mit 34. h5+? erreicht Weiß nur ein Remis, da nach 34...♔g5 35. ♖f7 ♖b2 der weiße König in akuter Mattgefahr schwebt!



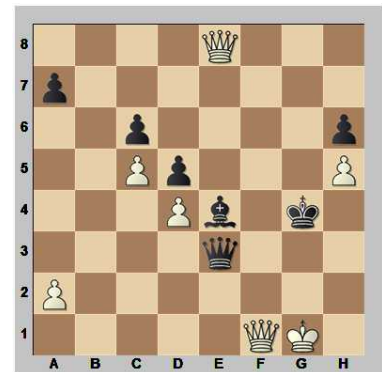
**Analysediagramm**

Nach weiter 36. ♖xg7+ ♔h4 37. ♖xf6+ ♔g3 38. ♖e5+ ♔f3 39. ♖f6+ ♔xg4 40. ♖f2= führen nahezu alle Wege zum Remis.



**Analysediagramm**

Damentausch und ♔f5-d7, Schach auf c1, und sogar 40...♖xa3!? verdirbt es nicht, denn nach 41. e7 ♔e4! 42. e8♖ ♖c1+ 43. ♖f1 ♖e3+ hat Schwarz Dauerschach.



**Analysediagramm**

- 44. ♖f2
- 44. ♔h2?? ♖g3#
- 44...♖c1+ =

34. ♖e8+?? verliert sogar, denn nach 34...♔h7 35. e7 ♖b2-+ hat Weiß eben nichtmal das Dauerschach.



# Kombinationen... Lektion 2

...der modernen Praxis 4



**Analysediagramm**

Im Grunde sehen wir hier einen Doppelangriff auf Material (♘a3) und König. Da Weiß seinen König retten muss, ist der Springer futsch. 36. ♖g8+ ♚ Nur so findet eine weiße Dame rechtzeitig zurück zum eigenen König.

Denn ein Zug wie 36. ♕d8 verliert wegen Matt. z. B. 36... ♗c1+ 37. ♔g2 ♕d2+ 38. ♔g1 ♕e1+ 39. ♔g2 ♘e4+ 40. ♔h3 ♕e3+ 41. ♔h2 ♖f2+ 42. ♔h3 ♖g2#

Nach dem kurzzeitigen Damenopfer indes folgt 36... ♔xg8 37. e8 ♖+ ♔h7 38. ♕e3, und die weiße Lady ist wieder daheim, aber dafür antwortet Schwarz trocken 38... ♗xa3+- nebst Gewinnstellung.

Nach dem korrekten Partiezug jedoch hätte man sich allerlei Berechnungen sparen können, denn 34... ♗xf7 35. h5+ +- lässt Schach so einfach erscheinen.



Ob nach g5 oder h7, zieht der schwarze König, schlägt Weiß nicht nur auf f7 zurück, der Bauer wird auch unweigerlich zu einer neuen Dame. 1-0

**Kombination #13**

**Weiß am Zug**



**Rodriguez Diaz – Nettleton**  
 Ascot, 2014

- a). 22. ♘xe6
- b). 22. ♘b3
- c). 22. c4
- d). Ein anderer Zug!**

Der Knackpunkt ist natürlich der Springer auf e6, der das Matt auf g7 verhindert. Schlägt Weiß den Rappen weg, deckt danach der ♘d7 das Feld g7. Da fiel Weiß auf, dass es ja noch eine zweite Mattidee gibt

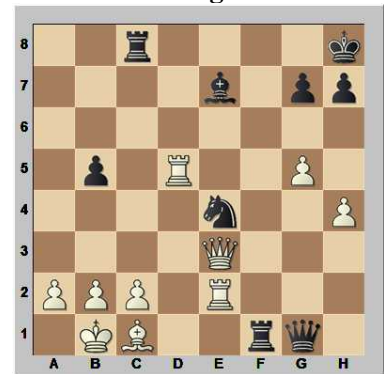
und zog 22. ♘d4!+- mit Gewinn der Dame.



Denn rettet sich diese wie in der Partie mittels 22... ♗xc2, wird Schwarz lehrbuchmäßig matt: 23. ♖xh7+ ♔xh7 24. ♗h4+ ♔g8 25. ♗h8# 1-0

**Kombination #14**

**Schwarz am Zug**



**Proudian – Harikrishna**  
 Gibraltar, 2014

- a). 27... ♖h1
- b). 27... ♖xe3
- c). 27... ♗xc2
- d). Ein anderer Zug!**

Mit 27... ♘c3+!! knackte Schwarz vorbildlich zu weiße Königsstellung.

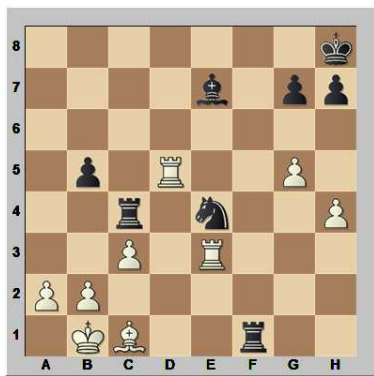


# Kombinationen... Lektion 2

...der modernen Praxis 4

Gäbe es den Partiezug nicht, wäre 27...♖h1!? ein starker Zug - sogar der beste der genannten Alternativen.

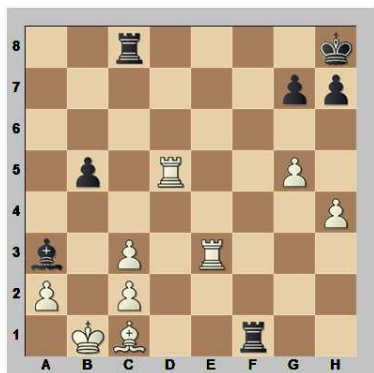
Mit 27...♖xe3? erreicht Schwarz gar nichts. Nach 28.♞xe3 ♜c4 ♚c3 darf Weiß noch hoffen.



**Analysediagramm**

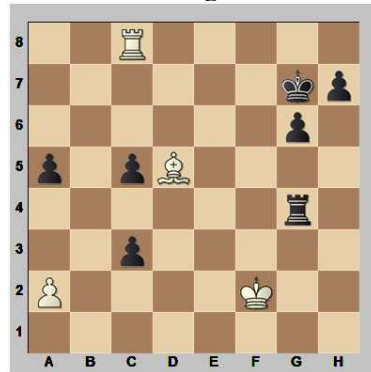
27...♞xc2?? ist kompletter Unsinn und wird am besten mit 28.♞xc2+- beantwortet. Es gibt keinen schwarzen Angriff.

Da die beiden Alternativen unverzüglich zum Matt führen hatte Weiß in der Partie nur 28.bxc3 zur Verfügung, aber nach 28...♖xe3! gab er dann doch auf, denn auf 29.♞xe3 folgt 29...♞a3-+ nebst Matt in wenigen Zügen. 0-1



## Kombination #15

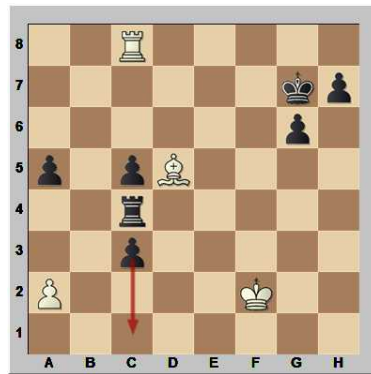
### Schwarz am Zug



**Michalik – Votava**  
 Tschechien, 2014

- a). 41...♞f4+
- b). 41...♞d4
- c). 41...h5
- d). **Ein anderer Zug!**

Alle vorgeschlagenen Züge sind viel zu schlaff! Richtig stramm ist einzig 41...♞c4!-+, wonach Weiß erschüttert aufgab.



Das Turmpopfer verstopft die c-Linie, so dass Weiß neben dem Zwischenschach auf c7 nur 42.♞e4 bleibt, aber nach 42...c2 43.♞xc2 ♞xc2+- spielt kaum jemand weiter. 0-1

## Kombination #16

### Schwarz am Zug



**Wieczorek – Probola**  
 Breslau, 2013

- a). **20...♞d2**
- b). 20...♞e1
- c). 20...♞xc2+
- d). Ein anderer Zug!

Wer sich mit schwachen Grundreihen auskennt, dem springt 20...♞d2!-+ sofort ins Auge. Die Dame ist natürlich tabu, und d1 und c2 hängen.



Weiß gab auf, weil es keine Lösung für alle Probleme gibt. 21.♞c1 sieht zwar ganz gut aus, aber 21...♞xc2+ 22.♞xc2 ♞e1# ist doch überzeugend. 0-1



# Kombinationen... Lektion 2

...der modernen Praxis 4

## Kombination #17

Weiß am Zug



Aron – Mas

Kuala Lumpur, 2013

- a). 18. ♖xd6
- b). 18. ♖xf8**
- c). 18. ♖h6
- d). Ein anderer Zug!

Etwas Rechnen und schon findet man heraus, dass **18. ♖xf8+!!** ganz wunderbar funktioniert. Die Alternativen tun es jedoch nicht.

18. ♖xd6? ♜d7∞

18. ♖h6?? gxh6--

18... ♖xf8 19. ♖xd6+ ♖g8

19... ♖f7 20. ♜e5+ +-

20. ♖e8+ ♖f7



Schwarz gab auf, bevor Weiß **21. ♖f8+ ♖g6 22. ♜e5+ +-** spielen konnte. 1-0

## Kombination #18

Weiß am Zug



Golod – Axelrod

Israel, 2013

- a). 23. ♖d8+
- b). 23. ♜xe5**
- c). 23. ♖xf7+
- d). Ein anderer Zug!

Mit **23. ♜xe5!+-** brachte Weiß seinen Gegenüber zur Aufgabe. Wir sehen sogleich, warum...

Sofort 23. ♖d8+? taugt nur zu einem Remis, denn nach 23... ♖xd8 24. ♖xd8+ ♖e7 25. ♖xf7+ ♜xf7= deckt der Springer den ♖h8!

23. ♖xf7+?! ♖xf7 24. ♖d7+ +- ist ja ganz nett, aber keine Kombination!

**23... fxe5 24. ♖d8+ ♖xd8 25. ♖xd8+ ♖e7**



Wo soll jetzt der Unterschied zu sofort 23. ♖d8+ sein? Na, hier: **26. ♖d6# 1-0**

## Kombination #19

Weiß am Zug



Rehorek – Jirovsky

Tschechien, 2013

- a). 62...g2+
- b). 62...h5
- c). 62... ♖f1+**
- d). Ein anderer Zug!

Na, sind Sie auf die richtige Lösung **62... ♖f1+!** gekommen?

Nach 62...g2+? 63. ♖h2 geht es für Schwarz nicht weiter.

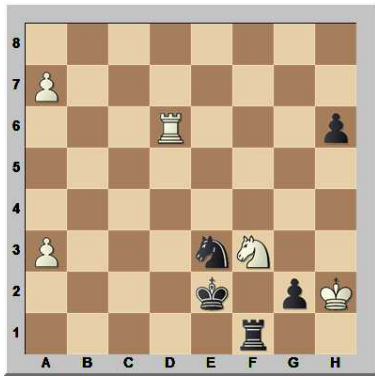
Aber natürlich nicht 63. ♖g1?? ♖f1+ +-



# Kombinationen... Lektion 2

...der modernen Praxis 4

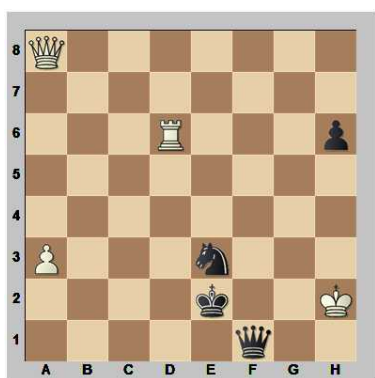
Falls Schwarz doch noch auf 63... $\text{f1!}$ ? setzt, hat Weiß das phantastisch anmutende 64. $\text{f3!}$  in der Hinterhand, da dieser Schimmel tabu ist.



Analysediagramm

Zu seinem Glück könnte Schwarz mit 64... $\text{h1+}$  65. $\text{g3}$   $\text{g1+}$  66. $\text{f1+}$   $\text{g1+}$  67. $\text{h3}$   $\text{g8}$  68. $\text{hxh6=}$  noch eine Remisstellung erreichen.

63. $\text{f1}$   $\text{g2+}$  64. $\text{h2}$   $\text{gxf1}$   
 Ich hoffe, Sie haben hier Ihre Berechnungen nicht abgebrochen, weil Weiß mit 65. $\text{a8}$ ? ebenfalls eine neue Dame erhält!?



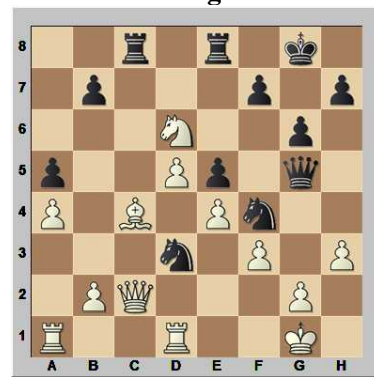
Weiß hätte stattdessen auf d2 mit Schach seinen Turm opfern müssen, denn nun setzt Schwarz matt: 65... $\text{f2+}$  66. $\text{h3}$

66. $\text{h1}$   $\text{h4+}$  67. $\text{g1}$   $\text{e1+}$   
 68. $\text{h2}$   $\text{f1+}$  69. $\text{h1}$   $\text{h4+}$   
 70. $\text{g1}$   $\text{h2\#}$

66... $\text{f5+}$  67. $\text{h2}$   $\text{f1+}$   
 68. $\text{g2}$   $\text{f2+}$  69. $\text{h1}$   $\text{h2\#}$   
 0-1

## Kombination #20

Schwarz am Zug



Sos Andreu – Kamsky  
 Gibraltar, 2014

- a). 23... $\text{xc4}$
- b). 23... $\text{b4}$
- c). 23... $\text{hxh3+}$
- d). Ein anderer Zug!

Auf 23... $\text{f2!}$  muss man erstmal kommen, gell? Jedes Schlagen des Springers verliert massig Material, aber auch der ohnehin seltsam aussehende Partiezug 24. $\text{g4}$  bietet keine Rettung. 24... $\text{h4!}$  Das ist die eleganteste Lösung, denn nach wie vor ist der Springer unschlagbar.



Auf d1 zuschlagen würde man nur, wenn es wirklich sein muss. 25. $\text{xc8}$  Weiß bewies Humor und erlaubte ein Matt.

25. $\text{f1}$  wäre besser gewesen, aber nach 25... $\text{hxh3+}$  26. $\text{e1}$   $\text{xd1}$  27. $\text{xd1}$   $\text{xf3+}$  darf sich Weiß zu seinem Leidwesen nicht bei den schwarzen Türmen bedienen, weil  $\text{g2+}$  Böses droht. z. B. 28. $\text{xc8}$   $\text{g2+}$  29. $\text{d2}$   $\text{e3\#}$

25... $\text{g3+}$  26. $\text{f1}$   $\text{d2hxh3+}$   
 Weiß gab in hoffnungsloser Lage auf. 0-1

